

De kasteeltuin in Oud-Valkenburg

De kasteeltuin in Oud-Valkenburg (tot voor kort heemtuin SJLOENS-HEIM) is gelegen naast de molen van kasteel Schaloen in Oud-Valkenburg.

De tuin heeft als doel om het publiek kennis te laten maken met de rijke Limburgse cultuur. De Heemtuin werd geopend op 22 mei 1976, de aanleg werd uitgevoerd door vrijwilligers van het I.V.N. Het ontwerp van de tuin is van dhr. L. Lemmerling. Voordat begonnen kon worden met de aanleg moest eerst veel werk verzet worden. Het oorspronkelijk terrein was overwoekerd met metershoge onbruikbare begroeiing. Deze begroeiing moest worden verwijderd, daarna kon gestart worden met het grondwerk. Dit hield in dat gaten gegraven moesten worden voor de dorpspoel, de mergelgroeve en de holle weg naar deze grot toe. De wanden van de mergelgrot zijn gemaakt van grote mergelblokken uit de Sibbergroeve. Om ook de omgeving van de groeve een natuurlijke uitstraling te geven moest de aarde om de grot heen vermengd worden met veel mergel waardoor een ondergrond ontstond voor kalkminnende planten. In de heemtuin is ook zinkflora aanwezig. Voor de ondergrond van deze flora werden vrachtauto's afvalgrond van de zinkwinning uit Plombières aangevoerd.

Eveneens moest veel grond worden afgegraven voor de aanleg van de heide. De oorspronkelijke grond werd vervangen door vele vrachtauto's zand. In de hele tuin werden paden aangelegd die ook moesten passen bij de omgeving. Nadat de grondwerkzaamheden waren verricht moest de veldflora worden aangebracht. Deze flora omvat onder andere kalk-, weide-, bos- en zinkflora. Deze planten werden verzameld vooral op plekken waar ze verloren dreigden te gaan, zoals bij het tracé van de nieuw aan te leggen autobaan Heerlen-Maastricht. Ook werden veel wilde planten verzameld in de toenmalige groeve Sangen aan de Oosterweg. Naast de wilde planten kregen een boerderijtuin, akkergewassen, een hoeswei en het sjansesjop ook een plek in de heemtuin.

De heemtuin omvat 16 verschillende tuinen ofwel onderdelen, deze zullen niet allemaal beschreven worden in dit artikel. Om een indruk te geven van de rijke cultuur die in de heemtuin aanwezig is worden enkele gewassen of bijzonderheden nader toegelicht.

Dit zijn: Het Prieel - De Buxus - Veldgewassen en de kaardenbol - Wegkruisen - Grot van mergel - Vogelvroedbos - De Dassenburcht - Uitzicht naar Valkenburg - De Imkerij - Het oude erf.

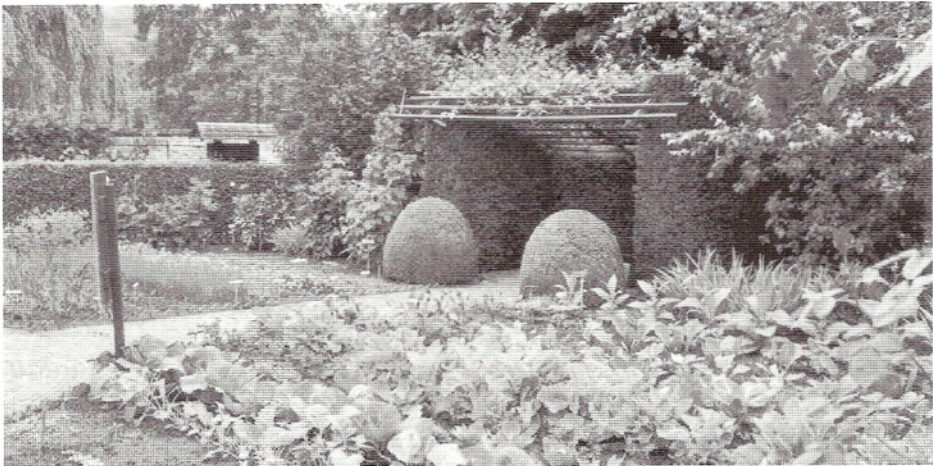
Naast de heemtuin bevindt zich de molen die bij het kasteel behoort. Achter de molen is een kruidentuin gelegen. In deze tuin bevinden zich geneeskrachtige- en keukenkruiden.

Ontginning van Zuid-Limburg 4000 jaar voor Christus

Ruim vierduizend jaar voor onze jaartelling was Zuid-Limburg een en al bosgebied. In deze periode vestigden de eerste bewoners zich in deze streek. Er werd begonnen met het rooien van de bossen. De eerste gewassen die de pioniers hadden meegebracht werden geplant en gezaaid. Ook werd een start gemaakt met de veeteelt, de mannen gingen op jacht en in mindere mate deed men ook aan visvangst. De eeuwen verstreken en de cultuurmethoden van de Zuid-Limburgse boeren verbeterden. Onderdelen van deze cultuurmethoden zijn in de heemtuin bijeen gebracht.

De 'gaard'

Aan het begin van de heemtuin treffen we de gaard of de koolhof aan. De naam koolhof is afgeleid van het feit dat de tuin veelal gebruikt werd om kolen te verbouwen. De kolen zijn een sterk gewas en zijn na het rooien goed te bewaren, vandaar dat deze vroeger veel verbouwd werden. In de gaard van de heemtuin bevindt zich een *prieel*.



Een prieel is een afdakje dat meestal aan 3 zijden gesloten is. De muren en het dak van dit bouwwerkje bestaan uit groene planten. Deze planten kunnen zijn taxus, laurier, klimop of liguster. De keuze voor de planten is vaak

dusdanig dat het prieel in de winter ook groen is. Het prieel werd gebruikt als een soort zonnenscherm, het was behaaglijk om in de zomer hierin te zitten. Een prieel in de tuin was ook een vorm van welstand. Bij de arme keuterboertjes werd zelden een prieel aangetroffen in de tuin. Deze hadden al hun grond nodig om gewassen te verbouwen.

In de gaard werden de vakken met groenten vaak afgezet met een *buxushaagje*. Dit stamde voort uit een oeroud volksgeloof. De gewassen binnen de buxushaag zouden hierdoor vruchtbaarder worden.

De buxus word in de volksmond ook wel palm genoemd. Met palmpasen worden buxustakjes in de kerk gezegend. Een ieder die dit wil kan een takje mee naar huis nemen en dit eventueel bevestigen aan het kruis in huis. Een gezegend palmtakje in huis brengt volgens het oude volksgeloof geluk.

Veldgewassen en de kaardenbol

Naast de 'gaard' bevindt zich in de heemtuin een veld met veldgewassen. Veldgewassen kunnen voor verschillende doeleinden worden gebruikt. Ze zijn onder te verdelen in voedingsgewassen, voedergewassen, gewassen voor het winnen van olie, genotmiddelen, verplanten en textielfabricage.

De *voedingsgewassen* zijn vooral de broodgranen emer en spelt. Ook de boekweit, gierst en linzen vallen onder de voedingsgewassen.

Voor het vee werden de voedergewassen verbouwd zoals de veldwortel en de haver.

Voor het *winnen van olie* werd in Zuid-Limburg vooral de koolzaad verbouwd.

De koolzaad (*brassica napus*) is een plant die 30 tot 120 cm hoog kan worden. De bladeren zijn blauwgroen, berijpt en vrijwel niet behaard. De bloem is geel en 10-14 mm lang. De koolzaad komt in het wild ook voor vooral langs wegen en op ruderaalterrein.

Als *genotmiddelen* werd vooral verbouwd mosterd, tabak, hop en cichorei. Van de mosterdplant bestaan 2 soorten, de zwarte en de witte mosterd. De zwarte mosterd valt onder dezelfde plantenfamilie als de koolzaad, de Latijnse naam is *Brassica nigra*. De witte mosterd valt onder de familie van de herik, de Latijnse naam is *sinapis alba*. In tegenstelling tot hun naam hebben beide soorten planten gele bloemen.

De zwarte mosterdplant heeft veel overeenkomst met het koolzaad, maar is echter kleiner. Hetzelfde geldt voor de witte mosterdplant, deze lijkt veel op de herik maar heeft dan kleinere bladeren en bloemen.

Tabak werd in Zuid-Limburg op kleine schaal verbouwd.

De hop valt onder de hennepfamilie en kan 2 tot 6 meter lang worden, de bloemen zijn geplaatst in pluimvorm en lichtgroen van kleur. In Europa wordt het hop vooral gekweekt voor de fabricage van bier.

De cichorei komt in het wild vrij zeldzaam voor. Het is een plant die 15-120 cm hoog kan worden, ruw behaard is en licht blauwe bloemen heeft die 3-5cm breed kunnen worden. De cichorei wordt vaak als speciale groente gekweekt. Als *verfplanten* werden verbouwd de wede, wouw en meekrap.

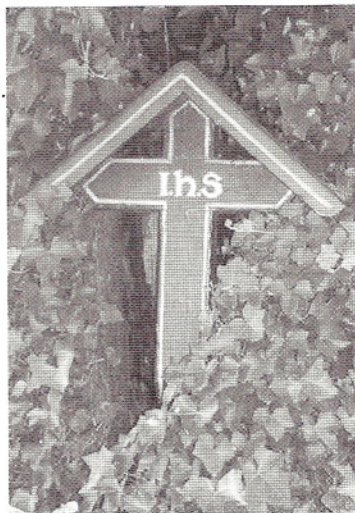
Voor de fabricage van *textiel* werd vlas verbouwd. Vlas wordt sinds de steentijd gekweekt voor de olie en de vezels. Vlas heeft verschillende verschijningsvormen. Veel voorkomend is het vlas lijnzaad. Deze plant wordt 30-120 cm hoog, is 1-jarig. De bloembladeren zijn 12-17mm lang en hebben een blauwe kleur.

Naast de veldgewassen treffen we in dit gedeelte van de tuin ook de *kaardenbol* aan. Deze plant wordt 70-200 cm hoog, de bloem is stekelig en eirond met lilakleurige bladeren. In Nederland is deze plant beschermd. De kaardenbol werd vroeger ook wel gebruikt om de schapenwol uit te pluizen.

Wegkruisen

In de heemtuin staat tussen het veld met veldgewassen en de mergelgrot een boom. Aan deze boom hangt een kruis, een *wegkruis*, deze ziet men in Zuid-Limburg veel. Wegkruisen staan vooral op kruispunten van wegen en aan het begin van een holle weg.

Er zijn wegkruisen die zeer oud zijn. De eerste wegkruisen werden geplaatst in de 7^e en 8^e eeuw. Echte dorpen waren er in die tijd niet zoveel. Bij de wegkruisen begroeven de bewoners van omliggende gehuchten hun doden. In die tijd hadden alleen de grotere plaatsten een kerk met een daarbij gelegen kerkhof. Naderhand werd een wegkruis geplaatst bij plekken waar iemand was omgekomen. Dit laatste gebeurt vandaag de dag ook nog wel eens. In het begin van de 20^e eeuw werden wegkruisen veel geplaatst uit devotie. De boeren hoopten door het plaatsen van een wegkruis Gods hulp te krijgen. Op een wegkruis bevindt zich vaak een opschrift. Dit kan een Nederlandse tekst zijn maar ook een Latijnse. Twee bekende Latijnse teksten zijn IHS en JNRJ.



IHS betekent In Hoc Signo in het Nederlands vertaald In Dit Teken.

JNRJ ook wel eens geschreven als INRI betekent Jezua Nazarenus Rex Judijorum. Dit laatste kan in het Nederlands vertaald worden als Jezus van Nazareth Koning der Joden.

Grot van mergel

Na het passeren van het wegwijk komen we bij de mergelgrot. Ook mergel behoort tot de rijke historie van Zuid-Limburg. Zo'n 65 tot 70 miljoen jaar geleden was een deel van Zuid-Limburg een krijtzee. Deze krijtzee werd bewoond door miljarden levende wezens met een kalkachtig skelet. Na afsterving van deze dieren zakten de schelpen en skeletten naar de bodem. Resten van deze dieren worden nu nog aangetroffen in stukjes mergel. Na een opwaartse bodembeweging trok de krijtzee zich terug. Vanuit het noorden werd met de wind een dikke laag löss aangevoerd die een laag over de mergel heen vormden. Door de druk van de löss werd de mergel samengeperst en verhard. De mergel werd veel gebruikt voor de woningbouw en door blokbrekers gewonnen. In de loop van de eeuwen ontstond hierdoor in de laag mergel een gangenstelsel. Deze groeven worden vaak als grotten aangeduid. In de heemtuin is zo'n groeve nagebouwd. Heden ten dage wordt mergel alleen nog gebruikt voor de restauratie van gebouwen.

Vogelvroedbos

Het gedeelte van de heemtuin dat meteen aan de provinciale weg grenst is het *vogelvroedbos*. Dit deel van de tuin is beplant met uitsluitend vrucht- en zaaddragende houtige gewassen. De vruchten en de zaden hebben een verschillende rijpingstijd, zodat er op geheel natuurlijke wijze en over een zo lang mogelijke periode voedsel wordt aangeboden aan de vogels. In de heemtuin zijn nestkasten aangebracht, vooral bedoeld voor vogels die holenbroeders zijn. Enkele bekende holenbroeders zijn diverse mezen, de ringmus, vliegenvanger, spreeuw en de ijsvogel.

De meest bekende *mezen* zijn de koolmees en pimpelmees. De koolmees heeft een zwarte pet en heeft de wetenschappelijke naam *Parus Major*. De koolmees is groter dan de pimpelmees die een paarsachtig petje op heeft. De koolmees draagt in de volksmond de naam het bijemeiske. Koolmezen vangen namelijk graag bijen. Een andere holenbroeder is de *ringmus*. Kenmerkend voor deze vogel is dat beide geslachten gelijk van kleur zijn en de witte ring om zijn hals. Aan het laatste kenmerk dankt de vogel zijn naam. De ringmussen zijn graag in de nabijheid van de mens. Ze voeden zich met insecten, allerhande zaden, knoppen en ander plantaardig voedsel.

Een onopvallende holenbroeder is de *vliegenvanger*. Deze vogel is heel inventief in het vinden van alternatieve nestgelegenheden en voedt zich hoofdzakelijk met muggen, wespen en vlinders.

Een hele bekende holenbroeder is de *spreeuw*. De spreeuw is geen grote vriend van de fruitteiler, immers hij brengt veel schade aan het fruitgewas. Spreeuwen ruimen daarentegen ook veel 'schadelijke' insecten op zoals de emelten en de slakken. Spreeuwen kunnen heel mooi 'zingen'. Buiten de broedtijd hebben spreeuwen een gezamenlijke slaappleats. In de schemeruren vliegen ze vaak met honderden tegelijk door de lucht. Een deel van de spreeuwen die in ons land broeden, trekken in de winter naar zuidelijkere streken, de rest overwintert in onze streek.

Door zijn exotische kleuren is de *ijsvogel* de meest opvallende holenbroeder. Deze kleuren hebben een functie bij zijn zelfverdediging. Het vlees van de ijsvogel is niet smakelijk en de felle kleuren maken de belagers daarop attent. De veren zijn blauw en zijn borst is rood. De ijsvogel leeft vooral van de vissen.

De Dassenburcht

Helemaal in de hoek gelegen van de heemtuin vinden we de *dassenburcht*. De das komt steeds minder voor in het Zuid-Limburgse land. De das is vooral een nachtdier. Overdag blijft hij in zijn burcht. Een burcht is een gangenstelsel met meerdere uitgangen die de das bij voorkeur maakt in holle wegen of een hellend landschap. De vos maakt wel eens gretig gebruik van een verlaten dassenburcht. De das vormt paartjes voor het leven, eet zowel plantaardig als dierlijk voedsel, en is een zoogdier met een draagtijd van 7-13 maanden. Tijdens een worp werpt de das 3 tot 5 jongen. De jongen zijn na 2 maanden zelfstandig en na 2 jaar geslachtsrijp. Doordat het dier met uitsterven wordt bedreigd is de das beschermd.

De Imkerij

Bij het heideveld van de heemtuin is een afdak gebouwd waaronder bijenkasten beschutting vinden. Door de moderne cultuurmethoden en het gebruik van chemische bestrijdingsmiddelen is het aantal onkruiden dat stuifmeel en nectar levert enorm teruggelopen. Desondanks zijn in Nederland nog ruim negenduizend imkers actief. Zij houden zich actief bezig met het bijenvolk en dragen zorg voor de levering van natuurlijke honing. In Zuid-Limburg zijn er 300 imkers die de zorg hebben over ruim 2000 bijenvolken. Bijen zijn sociaal levende insecten. Binnen het bijenvolk heersen regels en is een duidelijk taakverdeling. De bijen poetsen de cellen, bouwen de raten, voeden larven, bergen het meegebrachte stuifmeel op, verzamelen de nectar

bij de bloemen, halen water en houden aan de vliegopening ongewenste bezoekers tegen. Een bijen volk kent maar één koningin. Deze legt in het hoogseizoen 1500 tot 2000 eitjes per dag. De honing is het oudste zoetmiddel op de aarde en was al bij de Egyptenaren bekend.



de imkerij

Een alcoholhoudende drank die uit honing is bereid heet “mede” en werd al eeuwen geleden gemaakt. Net als vele andere dieren hebben ook bijen hun territorium, dit is een cirkelvormig oppervlak van ca. 38 km².

Het oude erf

Vroeger kwam de bakker nog niet langs de deur en was er ook geen bakkerswinkel in het dorp. Bij elke boerderij werd dus een oven gebouwd. Dit was een stenen bouwwerkje met twee openingen aan de voorkant. Tussen de twee openingen was een stenen horizontale vloer. De bovenste opening werd gesloten met een ijzeren deur. In de onderste opening werd het brandend hout gelegd dat de stenen vloer moest verhitten. Voordat met bakken werd begonnen werd de stenen vloer ook van boven verhit door in de bovenste verdieping dunne takjes aan te steken. Als de oven op temperatuur was dan werd de bovenste verdieping van de oven schoon geveegd. Met een lange houten schep werden dan de bakplaten met bakproducten in de oven geschoven. Het verhitten van een oven was een intensief karwei. Dit hield in dat meestal 1 keer in de week gebakken werd.

Het stoken van de oven gebeurde met takkenbossen die in Zuid-Limburg ook wel “sjanse” worden genoemd. Vanwege het feit dat nat hout moeilijk brandt werd het hout overdekt opgeslagen. De overdekte opslagplaats noemde men “sjansesjop”.



De gestapelde "sjanse" vormde een doolhof van gangetjes en waren een geliefde plek voor de wezel, bunzing, hermelijn en egel. De boer was niet zo blij met deze gasten omdat sommige van hen de konijnen en kippen op de boerderij niet met rust lieten.

Het afdak van de "sjansesjop" werd vaak gebruikt om kruiden en bloemen te drogen.

Op het erf van de boerderij bevond zich vaak ook een opslagplaats van boomstobben, afkomstig van dode of afgeleefde fruitbomen. Dit hout diende als brandhout voor de "sjow" of open haard in de goede kamer.

Als de boomstobben te lang bleven liggen vermolmdde het hout en kwamen mossen en zwammen tot ontwikkeling.

De molen

De molen in de Heemtuin, ook wel Sjoens Meule genoemd dateert uit de 17^e eeuw. De molen is waarschijnlijk gebouwd tussen 1661 en 1665. Aan de jaartallen op de voorzijde van het gebouw is te zien dat de molen tussen 1699 en 1701 gerestaureerd is.

De molen behoorde bij het kasteel en was in vroeger tijden een dwang of banmolen. Dit hield in dat de boeren van de omliggende dorpen gebannen (verplicht) waren om hun veldvruchten hier te malen. Indien ze dit niet deden, konden ze hoge geldboetes en inbeslagname van hun goederen verwachten. Momenteel wordt het mechanisme van Sloens Meule aangedreven door een turbine. Tot rond 1920 werd de molen aangedreven door water. Het waterwiel liet op zijn beurt weer wielen draaien die de graanstenen in de molen deden bewegen.



sjloensmeule

Kruidentuin.

De kruidentuin in de heemtuin is ontworpen als een klassieke Oudhollandse kruidentuin.

In het midden bevinden zich 4 perken die omzoomd zijn door palmhaagjes. In deze perken bevinden zich de keukenkruiden. In de buitencirkel van de tuin zijn de geneeskruiden aangeplant.

Het gaat te ver om alle kruiden in deze tuin te vermelden. Drie bekende kruiden zullen nader beschreven worden.

Vingerhoedskruid (in het latijn *Digitalis purpurea*)

Dit is een tweejarig kruid dat pas in het tweede jaar bloeit. In het tweede jaar wordt de plant 1 tot 1,5 meter hoog en draagt aan een kant een lange rij purperrode, knikkende, buisvormige bloemen, die van binnen met dikke bruine haren bekleed zijn.

Deze van oorsprong Europese plant wordt overal gekweekt, zowel als sierplant als voor farmaceutische doeleinden. Het vingerhoedskruid is zeer giftig en bevat een hele reeks uiterst gevaarlijke stoffen. Ruim 100 gram bladeren is een dodelijke dosis. Aan de andere kant is bekend dat de stof met de naam digitaline een geneeskrachtige werking heeft op het hart.

Een arts uit de Vogezen heeft in de 19^e eeuw ontdekt dat dit kruid goed gedoseerd helpt tegen hartzwakte. In de Oudheid was het kruid ook al bekend, niet als medicijn maar als gif om de vijand te doden.

Rozemarijn (in het Latijn *Rosmarinus officinalis*)

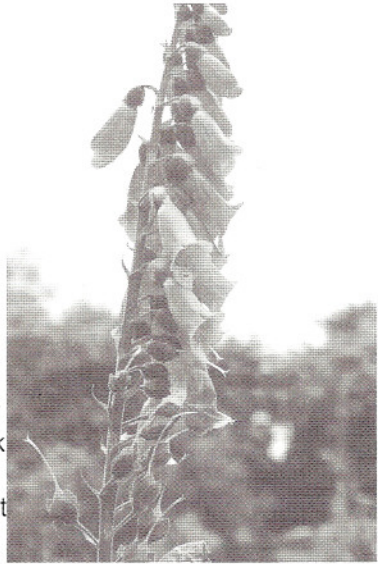
Het kruid Rozemarijn was al voor de jaartelling bij de Grieken bekend en in cultuur vanwege zijn geneeskrachtige werking. De plant is afkomstig uit het Middellandse-Zeegebied. De Latijnse

benaming *Rosmarinus* is afkomstig van *ros*(dauw) en *marinus*(komend uit de zee), dus een door de zee besproeid kruid.

Het is een heestertje dat maximaal 150 cm hoog wordt en leerachtige, grijsgroene bladeren heeft. De plant draagt lila of witte bloemen.

Basilicum

De Latijnse soortnaam van dit gewas wordt in ons land meer gebruikt dan de Nederlandse naam bazielkruid ofwel koningskruid. De naam van dit kruid is afgeleid van het Griekse *basileus*, wat koning betekent. *Basilicum* heeft een pittige aroma en is de koning onder de keukenkruiden. *Basilicum* is oorspronkelijk afkomstig uit Zuid-Azië. In onze streken kan het kruid ook geteeld worden, hoewel de plant dan veel kleiner is dan zijn tropische variant. *Basilicum* heeft een geneeskrachtige werking op de zenuwen.



vingerhoedskruis

De bokkenrijders

In de kruidtuin bevindt zich ook een wandbron. Deze bron staat symbool voor alle bronnen die in Zuid-Limburg ontspringen en dat zijn er velen. Deze wandbron is qua vorm een weerspiegeling van het voorfront van de molen. Aan de voorzijde bevindt zich een afbeelding van een bokkenrijder. De bokkenrijder spreekt vandaag de dag nog bij veel Limburgers tot verbeelding. In de 18^e eeuw was Zuid-Limburg een arme streek. De bevolking leefde van de landbouw, want de mijnen werden in die tijd nog niet ontgonnen. Ondanks hun armoede moest de bevolking toch belasting betalen. Deze belasting kwam ten goede van de keizer van Oostenrijk. Er ontstonden in die tijd bendes die bij rijke boeren en kerken gingen plunderen. Rondom dit plunderen

heerste een grote geheimzinnigheid en sprak bij de arme bevolking tot verbeelding. Volgens het oude volksgeloof verplaatsten de bendeleden zich op bokken door de lucht en gebeurde dit alleen maar diep in de nacht. Vandaar dat het paneel in de wandbron een donkere achtergrond heeft. De bokkenrijders zouden ook actief zijn geweest in Valkenburg. Valkenburgers dragen heden ten dage nog steeds de bijnaam de 'Bök'. Globaal genomen gebeurde het roven, plunderen en brandschatten in de periode van 1743 tot 1775. Enkele bokkenrijders zijn terechtgesteld. Volgens de legende was Dokter Kirchhofs uit de streek van Rolduc een van de leiders van de bokkenrijders.

Met dank aan de medewerkers van de kasteeltuin (Sloens-Heim)

Magda Slootbeek - van Laar