

## Bewoners van de hof van Walem

Tegenwoordig adres: Walem 26, 26a



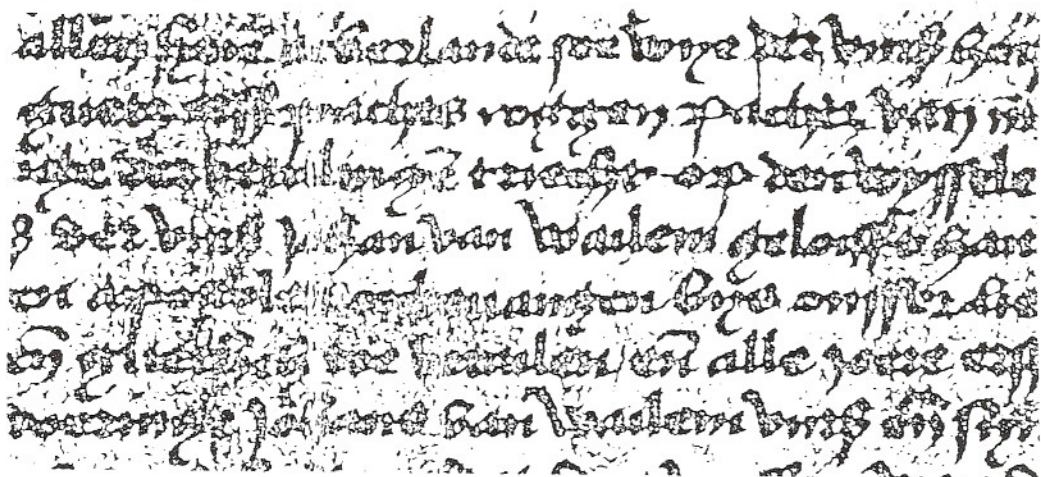
In het archief van het Norbertinessenklooster van St. Gerlach bevindt zich een akte, gedateerd 13 november 1455.<sup>1</sup> In deze akte verwerft Johan van Wailem het recht van *te waere erffpacht* (eeuwigdurende pacht) voor *den hooff van Waelem met al sijne toebeheure, myt huisingen, hoef mit weyden, beynde, bössche en mit al sijn bouwlande voor vijf hondert gulle pachts per jaer.*

Deze pacht was zo laag omdat de pachter de gebouwen zelf moest onderhouden.

<sup>1</sup> RAL, archief Norbertinessenklooster van St. Gerlach, akte no 60

Bleef hij in gebreke, dan was hij niet alleen zijn eeuwigdurende pacht kwijt, maar ook zijn roerende en onroerende goederen die als onderpand waren aangewezen.

De boerderij behoorde toe aan het klooster van Sint Gerlach in Houthem.



detail akte van 13 november 1455

Afstand van (*emphiteuseos*) eeuwigdurende pacht wordt gedaan in een akte van 30 oktober 1626<sup>2</sup> Henrick Stallenberch en zijn vrouw Maria Dries verklaren in deze akte dat ze de achterstallige pacht van 36 malder rogge op den hooff van Waelhem niet kunnen betalen en afstand willen doen van de hof, bestaande in huys, hoeff, bempden ende weyden, 36 bunder groot.

In 1797 wordt de hoeve aangekocht door J.B. Pauleé<sup>3</sup>

Verdere bewoners c.q. pachters waren:

- |             |   |
|-------------|---|
| 1742 - 1760 | Ritrae Weren, gehuwd met Anna Schielen                      |
| 1760 - 1785 | Cornelius Boshouwers, gehuwd met Anna Maria Habets          |
| 1785 - 1801 | Hendrikus Plumakers, gehuwd met Anna Ramakers <sup>4</sup>  |
| 1801 - 1821 | Willem Pluymaekers, gehuwd met Anna Josephina Schoenmaekers |

<sup>2</sup> idem, akte no 61, voor transcriptie zie bijlage 1

<sup>3</sup> Publications 1906, pag. 390

<sup>4</sup> Periodiek Heemkundevereniging Schin op Geul, no 5 mei 1994, pag 8



afbraak van hoeve Wallem, getekend in 1975 door Charles Eyck

- 1821 - 1840 J. Smeets (afkomstig van Amby), gehuwd met Maria Catharina Duijsinghs.
- 1840 - ca 1895 Egidius Ruijpers, gehuwd met Anna Margaretha Duijzings
- ±1925- 1935 Wilhelmus Jacobs en Josephina Jacobs
- ±1935 - 1948 Jan Hubertus Constantinus Jacobs, gehuwd met Anna Maria Barbara Vroomen  
Mina Jacobs
- ±1935- 1966 Willem Jacobs, gehuwd met Josephina Eussen
- 1966- heden Josef Jacobs, gehuwd met Jeanne van Ham en dochter Constance
- 1966- heden Piet Jacobs, gehuwd met Maria Bastings dochter Sandra, zoon Noël
- 1992- heden Sandra Jacobs en Martino Schoenmakers

Verder woonden er na 1940 voor kortere of langere tijd:

Jet Maessen en zoon  
 Theo van Oppen, gehuwd met Maria Pasmans  
 Harie Slenter en echtgenote  
 Frans Bemelmans en echtgenote Maria Maessen

Nog enkele data:

- 1926 brand in het poortgebouw
- 1928 nieuwbouw aan de noordzijde
- 1935 open verkoop van de onverdeelde boedel
- 1992 verbouw stallen tot woonhuis

Dré Kickken  
 Huub Maessen  
 Fon Weusten

**Bijlage 1** transcriptie akte no 61 inhoudende de afstand van  
eeuwigdurende pacht van de Walemerhof (1626)

Extract (*uittreksel*) uittes schoutesz ende Schepenen Register (*inschrijfboek*)  
der hoofdbanck van Climmen

Op huyn den dertichsten octobrisz anno duysent ses hondert ses ende  
twintich compareerde (*verscheen*) voor mij oepenbare notaris ende den  
getuygen hier ondergenompt (*ondergenoemd*) H (*eer*) Henrich Stallenborgh  
met Joffrouwe Maria Dries, sijne huysvrouwe, hebben verclaert dat al soo hij  
ter saecken van seeckeren jaerlijcksen pacht van ses en dertich erff (*eeuwig  
durende pacht gaat automatisch over op de erfgenamen*) maldecen  
(*inhoudsmaat*) rogge op den hoof van Waelhem gelegen inden landt van  
Valckenborch, Overmaese in naeten ende droeghen (*moerassig en droog*)  
uytgaende (*liggend*) ende bij hem beseten in emphiteuseos (*een  
eeuwigdurende pacht*) in den recht aengesproecken (*aangesproken*) ende  
vervolcht wierden van wegens het Goidtshuys van Sint Gherlach tot verhael  
vandt achterstedighe (*achterstallige*) pachten voorschreven, dat sij alsoe  
behouden sijn geweest.

Dat sij geconsenteert (*toestemming*) hebben, gelijk sij consenteren  
(*goedkeuren*) mits desen, ins commissie (*opdracht*) vanden voorschreven  
pachthoff groot omtrent ses en dertich bounder consistierende (*bevattende*)  
in huys, hoof, bempden ende weyden volgens de specificatie daarvan  
sijnde, ende denselven affstaen ende verlaeten tot verbaer (*gebruik*) ende  
behoeve vanden voors(chreven) Goidtshuys voor de voorschreven  
achterstedighe (*achterstallige*) pachten ofte voor de gratie (*onthefing*), die sij  
dijenthalven (*dientengevolge*) van den voorschreven Goidtshuys bekenden te  
hebben ontfanghen, versaeckende mits desen op den voorschreven hoof  
voor hen ende seine erffgenaemen voor nu ende ten eeuwighen daegen  
sonder daer aen iets te reserveren (*zich voor te behouden*) ofte emmermeer  
(*nimmermeer*) te pretenderen (*aanspraak maken op*).

Ende is het voorschreven commis afstandt ende verlaeten bij  
den Eerw(aarde) H(eer) Lambertus Woet G(enerale) Proost,  
Joffrouwe Margareta Fosteroul Vrouwe (*moeder, titel voor non van rijke  
afstamming*) ende Joffrouwe Clutz, religieuze des voorschreven Goidtshuys  
geaccepteert.

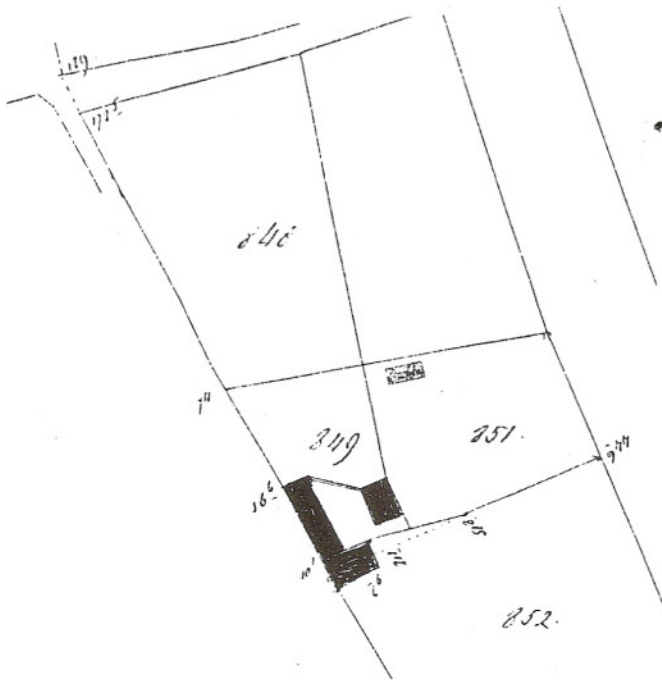
Die van den voorschreven hoff dijenthalve (*dien ten gevolge*) wederomme  
sijn geworden in naeme voorschreven absoluten (*onvoorwaardelijk*) heeren  
ende meesters.

Aldus gedaen binnen der stadt Maestricht op dato voorschreven, ter  
presentie van H(eer) Deodatus de la Montagne (*van de Berg*), h(eer) Juder  
Medecinen ende Leonart Paludanus, ende Rechter Liecentsaet als getuygen,  
hertoe geroepen ende gebeden.

Hebbende contrahende (*betrokkenen*) partijen beneffens de getuygen de  
minute (*het oorspronkelijke stuk*) deses onderteeckent.

Qoud attestor (*hetgeen, wat ik getuig*)  
Lucas Karouns, notaris publicus (*openbaar notaris*)

Transcriptie: Dré Kickken



ligging van de hoeve op een kadasterkaart uit 1881